

CULTIVER NOTRE



1995-2025 : CÉLÉBRONS 30 ANS
D'INNOVATION ET DE LEADERSHIP

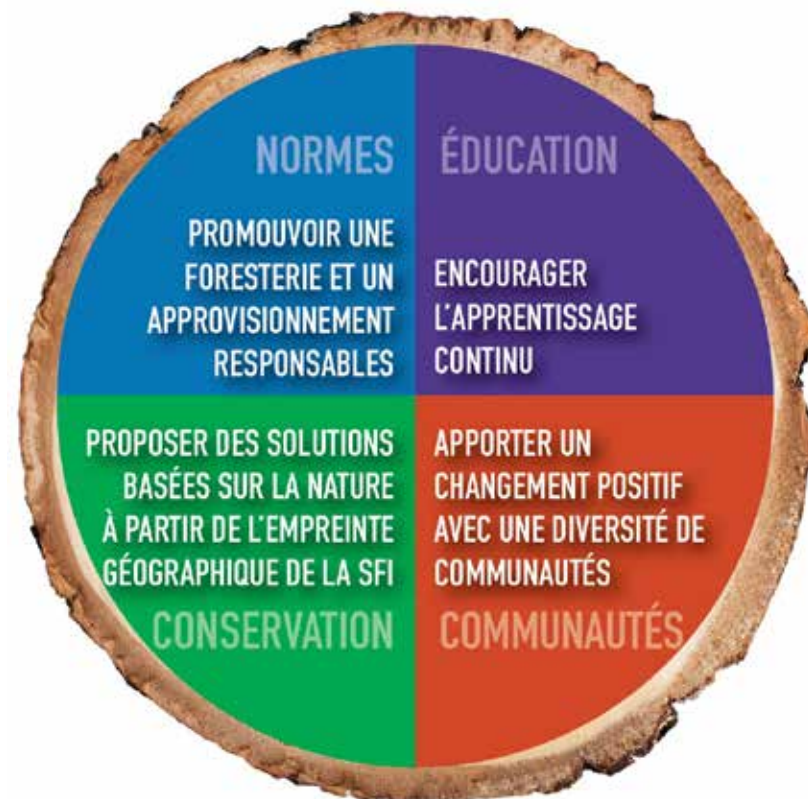


RAPPORT D'AVANCEMENT 2024 DE LA SFI
Calendrier de janvier à décembre 2025

LE RÔLE DE LA SFI POUR UN MEILLEUR AVENIR

À la Sustainable Forestry Initiative (SFI), nous croyons que les forêts durables sont essentielles à notre avenir collectif. La SFI est un chef de file du développement durable grâce à la collaboration en matière de normes, de conservation, d'implication dans la collectivité et d'éducation, en mettant l'accent sur des solutions pratiques éprouvées sur le terrain. Nous avons l'envergure nécessaire pour faire une différence notable et contribuer à un changement positif. En effet, notre empreinte géographique s'étend sur 150 millions d'hectares (370 millions d'acres) de forêts certifiées conformes à la Norme d'aménagement forestier SFI et sur des millions d'autres hectares influencés positivement par la Norme d'approvisionnement en fibres SFI. La SFI travaille avec le secteur forestier, les groupes de conservation, les universitaires, les chercheurs, les propriétaires de marques, les professionnels des ressources, les propriétaires fonciers, les enseignants, les collectivités locales, les peuples autochtones et les gouvernements.

Les possibilités que nous avons de contribuer en cette période de changement sont énormes en raison de notre échelle et de notre réseau axé sur l'action, qui collabore à l'acquisition de données et de recherches crédibles, ainsi qu'à la formation et à la mise en œuvre des meilleures pratiques de gestion. Nous continuons d'atteindre les enseignants et les jeunes grâce à Apprendre par les arbres (en anglais : Project Learning Tree), qui fait progresser l'éducation environnementale et forestière et les cheminements de carrière en utilisant les arbres et les forêts comme des fenêtres sur le monde.



L'orientation stratégique de la SFI repose sur :

- La promotion d'une foresterie et d'un approvisionnement responsables
- La proposition de solutions basées sur la nature à partir de l'empreinte géographique de la SFI
- L'encouragement de l'apprentissage continu
- L'apport d'un changement positif avec une diversité de communautés



MESSAGE

DE LA PRÉSIDENTE-DIRECTRICE GÉNÉRALE

DÉJÀ! LA SFI CÉLÈBRE SON 30^e ANNIVERSAIRE EN 2025.

Je suis reconnaissante de ce que nous avons accompli avec le réseau SFI. Aujourd'hui, la SFI est la pierre angulaire de la foresterie responsable. Cet anniversaire marque trois décennies de réalisations qui nous propulseront dans une nouvelle ère d'innovation et d'engagement.

En cette année anniversaire importante, nous étions très fiers de publier l'orientation stratégique 2025-2030 de la SFI. Plus de 400 leaders d'opinion ont contribué à façonner cette orientation. Celle-ci comprend un cadre de théorie du changement conçu pour améliorer notre impact en engageant les communautés dans un monde collaboratif et inclusif qui valorise les forêts aménagées de manière durable et qui en bénéficie. La nouvelle orientation stratégique de la SFI communique le changement que nous voulons réaliser au moyen de quatre stratégies.

PROMOUVOIR UNE FORESTERIE ET UN APPROVISIONNEMENT RESPONSABLES

La SFI continue d'élaborer et de promouvoir des normes qui fournissent une assurance d'une foresterie durable et d'un approvisionnement responsable. Plus de 150 millions d'hectares (370 millions d'acres) sont certifiés selon la Norme d'aménagement forestier SFI. Et 79 % des organisations certifiées SFI ont signalé une demande constante ou accrue de produits certifiés SFI.

PROPOSER DES SOLUTIONS BASÉES SUR LA NATURE

La SFI se concentre sur des solutions pour la myriade de défis auxquels les forêts sont confrontées en matière de climat, de feu, de biodiversité et d'eau. La collaboration est essentielle pour proposer des solutions basées sur la nature et à partir de l'empreinte géographique de la SFI. La SFI s'efforcera de faire progresser la foresterie adaptée à l'évolution du climat et organisera des formations sur les pratiques climato-intelligentes pour soutenir les organisations certifiées dans sa quête collective visant à rendre les forêts plus résilientes aux catastrophes naturelles, aux incendies de forêt catastrophiques, aux insectes et aux maladies.

APPORTER UN CHANGEMENT POSITIF AVEC LES COLLECTIVITÉS

Nous restons pleinement engagés à travailler avec toutes les communautés pour faire une différence positive dans la vie des gens en ce qui concerne une sensibilisation accrue aux possibilités offertes par les forêts aménagées de manière durable. Nous sommes aussi heureux que 43 000 personnes au sein des organisations certifiées aient été formées depuis 2022 à la reconnaissance et au respect des droits des peuples autochtones. La formation était une nouvelle exigence de notre Norme d'aménagement forestier SFI 2022.

ENCOURAGER L'APPRENTISSAGE CONTINU

Nous sommes ravis de faire progresser l'éducation environnementale et forestière et les cheminements de carrière en utilisant les arbres et les forêts comme fenêtres sur le monde. Nous avons travaillé d'arrache-pied pour élaborer et distribuer du matériel éducatif. En 2024, nous avons été fiers de publier *Explora tu Ambiente: Guía de Actividades K-8*, la version espagnole du best-seller d'Apprendre par les arbres (en anglais: Project Learning Tree) *Explore Your Environment: K-8 Activity Guide*.

Le rapport d'avancement de 2024 de la SFI démontre notre engagement envers la foresterie durable et l'implication dans la collectivité. Notre mission est un monde qui valorise les forêts aménagées de manière durable et qui en bénéficie. Ensemble, nous construisons un avenir plus résilient à l'appui des collectivités et des forêts.

Merci de vous joindre à nous dans ce voyage.

Kathy Abusow

La présidente-directrice générale



NORMES

OBJECTIF : Faire progresser la foresterie durable et l'achat responsable à l'échelle mondiale grâce à des normes de certification et à des produits certifiés.



PERTINENCE SUR LE MARCHÉ ET RECONNAISSANCE DES CONSOMMATEURS

EN 2024

63 % DES CONSOMMATEURS INTERROGÉS ONT ENTENDU PARLER DE LA SFI → **93 %** DE CEUX QUI EN ONT ENTENDU PARLER FONT CONFIANCE À LA SFI

PAR RAPPORT À 2020 QUAND

52 % DES CONSOMMATEURS → **90 %** NOUS FAISAIENT CONFIANCE

Source: ERM Shelton Global Eco Pulse® 2024

PRÈS DE 80 % DES ORGANISATIONS CERTIFIÉES SFI

RAPPORTENT UNE DEMANDE CONSTANTE OU ACCRUE POUR LES PRODUITS CERTIFIÉS SFI, CE QUI EST PLUS QUE TOUTE AUTRE NORME DE CERTIFICATION FORESTIÈRE CONTRE 74 % EN 2023

LEADERSHIP SUR DES SUJETS CRITIQUES TELS QUE LA DÉFORESTATION ET LA DÉGRADATION DES FORÊTS



PRÈS DE

30 %

DES ENTREPRISES SUR LA LISTE FORTUNE

100

UTILISAIENT UN LABEL DE PRODUIT SFI EN 2024



370 MILLIONS D'ACRES CERTIFIÉS SELON LA NORME
150 MILLION HECTARES D'AMÉNAGEMENT FORESTIER SFI

ET DES MILLIONS D'AUTRES HECTARES INFLUENCÉS
POSITIVEMENT PAR LA NORME D'APPROVISIONNEMENT EN
FIBRE SFI

10 MILLIARDS OBTENUS AUPRÈS D'USINES
DE PIEDS CUBES CERTIFIÉES SELON LA NORME
DE FIBRE DE BOIS D'APPROVISIONNEMENT EN FIBRE SFI

SFI EST APPROUVÉ PAR LE PROGRAMME PEFC POUR
SOUTENIR LA PORTÉE MONDIALE ET LA COLLABORATION
SFI REPRÉSENTE PLUS

DU TIERS
DE LA SUPERFICIE
FORESTIÈRE
MONDIALE
CERTIFIÉE



LA CERTIFICATION
SFI COMPTE POUR
LA MOITIÉ
DES
CERTIFICATIONS
RECONNUES PAR
LE PEFC DANS
LE MONDE



LES PRODUITS CERTIFIÉS SFI
SONT VENDUS DANS PRÈS DE

90 PAYS

IL Y A PRÈS DE 780 ORGANISATIONS
CERTIFIÉES SFI

DANS PLUS DE **1 500 COMMUNAUTÉS**

AUX ÉTATS-UNIS, AU CANADA ET
DANS LE MONDE ENTIER

**1 MILLIARD
D'ARBRES
PLANTÉS**

PAR LES ORGANISATIONS
CERTIFIÉES SFI EN 2023



CONSERVATION

OBJECTIF : Promouvoir des solutions crédibles et efficaces aux défis environnementaux grâce aux normes et aux initiatives de leadership SFI.



560 PROJETS

AVEC PLUS DE



520 ORGANISATIONS PARTENAIRES

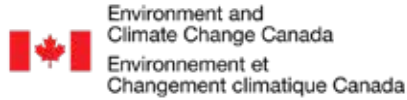
DE CONSERVATION, D'IMPLICATION COMMUNAUTAIRE, D'ÉDUCATION ET DE RECHERCHE DÉCLARÉS PAR DES ORGANISATIONS CERTIFIÉES SFI EN 2023

DANS DE MULTIPLES MILIEUX

- 19% GOUVERNEMENTS
- 18% ÉTABLISSEMENTS D'ENSEIGNEMENT
- 18% ORGANISATIONS CERTIFIÉES SFI
- 16% SOCIÉTÉS DE CONSERVATION
- 8% COMMUNAUTÉS AUTOCHTONES
- 6% MILIEU DE LA RECHERCHE
- 6% ORGANISMES COMMUNAUTAIRES



SFI A REÇU DU FINANCEMENT DE



POUR FAIRE AVANCER DES PROJETS DE FORESTERIE, DE RÉSILIENCE AUX INCENDIES ET DE BIODIVERSITÉ AU CANADA ET AUX ÉTATS-UNIS

LANCEMENT DE 3 NOUVEAUX PARTENARIATS



2,1 MILLIONS DE DOLLARS

INVESTIS DIRECTEMENT DANS LA RECHERCHE FORESTIÈRE PAR DES ORGANISATIONS CERTIFIÉES SFI DEPUIS 1995

77 MILLIARDS DE DOLLARS

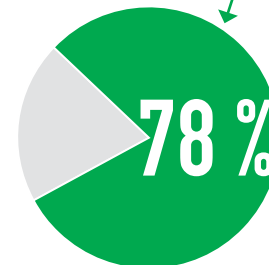
DANS LA RECHERCHE FORESTIÈRE EN 2023



AUCUNE AUTRE NORME FORESTIÈRE N'IMPOSE D'EXIGENCE EN MATIÈRE DE RECHERCHE

RÉPARTITION DES FONDS CONSACRÉS À LA RECHERCHE

- 28 % MAINTIEN ET RÉTABLISSEMENT DE LA BIODIVERSITÉ ET DES ESPÈCES
- 28 % SANTÉ ET PRODUCTIVITÉ DES FORÊTS
- 8 % ADAPTATION AU CHANGEMENT CLIMATIQUE ET ATTÉNUATION DE SES EFFETS
- 4 % QUALITÉ ET QUANTITÉ DE L'EAU
- 4 % CONNAISSANCES TRADITIONNELLES DES AUTOCHTONES RELATIVES AUX FORÊTS
- 4 % ÉCOLOGIE DU PAYSAGE
- 1 % SERVICES ÉCOSYSTÉMIQUES



DU FINANCEMENT DE LA RECHERCHE EST LIÉ À DES OBJECTIFS DE CONSERVATION

COMMUNAUTÉS

OBJECTIF : Faire progresser la collaboration entre les collectivités locales et le réseau SFI afin d'accroître la compréhension mutuelle des valeurs et des avantages offerts par les forêts aménagées de manière durable.

98 % DES FORÊTS CERTIFIÉES SFI SONT DISPONIBLES POUR LES LOISIRS DE PLEIN AIR



96 % DE TOUTE LA FIBRE ACHEMINÉE AUX USINES CERTIFIÉES SFI EN 2023 A ÉTÉ FOURNIE PAR DES EXPLOITANTS PROFESSIONNELS QUALIFIÉS COMPARATIVEMENT À 34 % EN 1995



248 000 PROFESSIONNELS DES RESSOURCES ET EXPLOITANTS PROFESSIONNELS

ont été formés depuis 1995. La formation permet de mieux comprendre la qualité de l'eau, la biodiversité et les autres exigences en matière de foresterie durable.

LE RÉSEAU DE LA SFI A FORMÉ 8 019 BÛCHERONS EN 2023





65

COMMUNAUTÉS AUTOCHTONES,

entreprises et partenariats,
au Canada et aux États-Unis
sont certifiés selon la Norme
d'aménagement forestier SFI

**CE QUI CORRESPOND
À PRÈS DE**

24 MILLIONS D'ACRES/ 10 MILLIONS D'HECTARES

DEPUIS 2022

43 000 PERSONNES

AU SEIN DES ORGANISATIONS CERTIFIÉES SFI
ONT REÇU UNE FORMATION POUR
RECONNAÎTRE ET RESPECTER LES
DROITS DES PEUPLES AUTOCHTONES
**CONFORMÉMENT AUX NOUVELLES
EXIGENCES DE LA NORME
D'AMÉNAGEMENT FORESTIER SFI 2022**

APPRENDRE PAR **LES ARBRES CANADA
(APLA CANADA)** A ENCOURAGÉ DES PARCOURS
PROFESSIONNELS ET DES PROGRAMMES
D'ÉDUCATION FORESTIÈRE POUR **LES JEUNES
AUTOCHTONES** DE L'ONTARIO



**UNE NOUVELLE SUBVENTION SFI EN 2024 A SOUTENU
LE CAMP DE JEUNES FORESTIERS DE LA NATION DES
YAKAMAS**

LES PARTICIPANTS ONT EXPLORÉ LES CHOIX DE CARRIÈRE ET
APPRIIS L'IMPORTANCE DE LA GESTION ENVIRONNEMENTALE



ÉDUCATION

OBJECTIF : Faire progresser l'éducation environnementale et forestière et les cheminement de carrière en utilisant les arbres et les forêts comme des fenêtres sur le monde



APPRENDRE PAR LES ARBRES (APLA) A ATTEINT

145 MILLIONS D'ÉLÈVES

depuis ses débuts

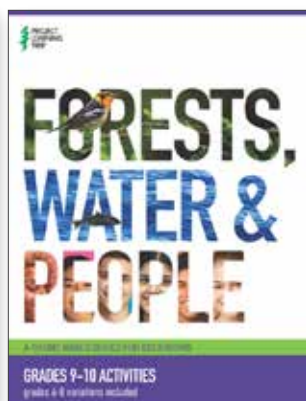
APLA A TRAVAILLÉ AVEC

15 000 ENSEIGNANTS

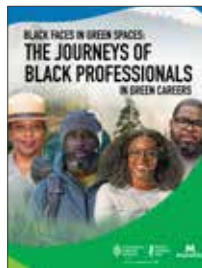
par l'intermédiaire de son réseau, qui compte 35 partenariats à l'échelle des États, et a

DIRIGÉ 1 000 SÉANCES DE PERFECTIONNEMENT PROFESSIONNEL

APLA A PUBLIÉ 2 NOUVEAUX GUIDES EN 2024



ADDITIONAL RESOURCES



45 000 ÉDUCATEURS FORMÉS en utilisant les ressources d'éducation environnementale d'APLA, ce qui a permis d'atteindre

8,4 MILLIONS D'ÉTUDIANTS

DEPUIS 2020



CHEMINEMENT DE CARRIÈRE D'APLA CANADA

APLA CANADA A PLACÉ DE
JEUNES ADULTES DANS PLUS DE

8 100 → **375 EMPLOIS VERTS**
EN 2024
EMPLOIS VERTS
DEPUIS 2018

20 % DES EMPLOIS VERTS
FOURNIS À DE

JEUNES AUTOCHTONES
EN 2024

PLUS DE

50 % DE FEMMES

PLACÉES DANS LE CADRE DE NOTRE
PROGRAMME D'EMPLOIS VERTS EN 2024



MENTORAT

APLA CANADA A ATTEINT PLUS DE

95 MENTORS ET MENTORÉS
EN 2024

NOTAMMENT AVEC LA PREMIÈRE
COHORTE DE MENTORAT
BINATIONALE

DEPUIS 2018, APLA CANADA
A SOUTENU PLUS DE

650 PARTICIPANTS
AU MENTORAT

EN 12 COHORTES

50 JEUNES
DÉLÉGUÉS

ONT ÉTÉ PARRAINÉS PAR APLA CANADA
ET LA SFI POUR ASSISTER AU CONGRÈS
ANNUEL 2024 DE LA SFI À ATLANTA



93 %

**DES CONSOMMATEURS
QUI ONT ENTENDU
PARLER DE LA SFI**

**LUI FONT
CONFIANCE**



JANVIER

2025

LES LABELS DE PRODUIT SFI SONT RECONNUS DANS LE MONDE ENTIER

Le label SFI aide les consommateurs à choisir des produits certifiés conformes aux normes SFI. Ces normes garantissent que les produits forestiers que nous utilisons dans notre vie quotidienne proviennent de forêts aménagées de manière durable et aident à prévenir la déforestation. Les consommateurs sont de plus en plus conscients de leurs décisions d'achat, et le label de produit SFI leur donne une assurance supplémentaire que la fibre utilisée pour fabriquer l'emballage a été certifiée par un tiers selon les normes SFI. Des études ont montré que plus de 30 % des consommateurs recherchent le label SFI, qu'ils associent à l'une des cinq meilleures certifications sur les emballages, et que 63 % des consommateurs connaissent le label SFI.

DIMANCHE	LUNDI	MARDI	MERCREDI	JEUDI	VENDREDI	SAMEDI
			1	2	3	4
			JOUR DE L'AN			
5	6	7	8	9	10	11
12	13	14	15	16	17	18
19	20	21	22	23	24	25
	JOUR DE MARTIN LUTHER KING (ÉTATS-UNIS)					
26	27	28	29	30	31	

Source: ERM Shelton Global Eco Pulse® 2024

LA SFI AIDE
À ATTIRER
DES



JEUNES DES GROUPES SOUS-REPRÉSENTÉS

DANS LE
SECTEUR
DE LA FORÊT
ET DE LA
CONSERVATION

FÉVRIER

2025

OUVRIRE L'ACCÈS À DES CHEMINEMENTS DE CARRIÈRE ÉCOLOGIQUES

Une subvention communautaire SFI aide l'Université Auburn à créer un environnement permettant aux étudiants de divers horizons de prospérer dans le secteur de la conservation et des ressources naturelles. L'Université suit un modèle de formation des formateurs qui se concentre sur une ressource unique en son genre : *Black Faces in Green Spaces : The Journeys of Black Professionals in Green Careers*, un guide de ressources pour le choix de carrière publié par la SFI et Apprendre par les arbres, en partenariat avec le groupe à but non lucratif Minorities in Agriculture, Natural Resources, and Related Sciences (MANRRS).

DIMANCHE	LUNDI	MARDI	MERCREDI	JEUDI	VENDREDI	SAMEDI
						1
2	3	4	5	6	8	8
9	10	11	12	13	14 SAINT-VALENTIN	15
16	17 JOUR DES PRÉSIDENTS (ÉTATS-UNIS)	18	19	20	21	22
23	24	25	26	27	28	

PLT OFFRE DES RESSOURCES EN
ESPAGNOL À PLUS DE
4 MILLIONS



D'ÉLÈVES DANS LES ÉCOLES PUBLIQUES DES ÉTATS-UNIS

MARS

2025

ÉLARGISSEMENT DES RESSOURCES D'ÉDUCATION ENVIRONNEMENTALE EN ESPAGNOL

Apprendre par les arbres a publié *Explora tu Ambiente: Guía de Actividades K-8*, la version espagnole de son best-seller *Explore Your Environment: K-8 Activity Guide*. Explora tu Ambiente offre des ressources d'éducation environnementale et forestière aux plus de quatre millions d'élèves hispanophones dans les écoles publiques des États-Unis. Parfait pour les enseignants et autres éducateurs formels, ainsi que pour les éducateurs informels comme les forestiers et le personnel des centres de la nature, le guide contient 50 activités pratiques et multidisciplinaires. Apprendre par les arbres (Project Learning Tree, en anglais) est une initiative de la SFI.

DIMANCHE	LUNDI	MARDI	MERCREDI	JEUDI	VENDREDI	SAMEDI
						1
2	3	4	5	6	7	8
9	10	11	12	13	14	15
16	17	18	19	20	21	22
	FÊTE DE LA SAINT-PATRICK				JOURNÉE INTERNATIONALE DES FORÊTS	
23	24	25	26	27	28	29
30	31					

SEULEMENT AU CANADA

LES FORÊTS CERTIFIÉES SFI

STOCKENT

230 MILLIARDS

DE TONNES

MÉTRIQUES

DE CO₂e

AVRIL

2025

LE FONDS DES SOLUTIONS CLIMATIQUES AXÉES SUR LA NATURE DU CANADA APPUIE LA SFI

Environnement et Changement climatique Canada finance des efforts visant à réduire les émissions nettes de gaz à effet de serre du pays au moyen de projets comme la foresterie climato-intelligente dans l'aménagement forestier partout au Canada, qui met l'accent sur l'amélioration des puits de carbone et la réduction des sources d'émissions dans le secteur forestier. Ce financement aidera la SFI à déterminer et à diffuser les meilleures pratiques de gestion afin de répondre aux exigences de foresterie climato-intelligente de la Norme d'aménagement forestier SFI. Ce processus ambitieux, axé sur les données et inclusif, se concentrera sur les aménagements forestiers à l'échelle du paysage. La SFI mettra aussi à l'essai et quantifiera les effets de ces pratiques de gestion avec des partenaires autochtones.

DIMANCHE	LUNDI	MARDI	MERCREDI	JEUDI	VENDREDI	SAMEDI
		1 JOUR DU POISSON D'AVRIL	2	3	4	5
6	7	8	9	10	11	12
13	14	15	16	17	18	19
20	21	22 JOUR DE LA TERRE	23	24	25 JOURNÉE NATIONALE DE L'ARBRE (ÉTATS-UNIS)	26
27	28	29	30			

* d'après les résultats de la collaboration de la SFI avec Ressources naturelles Canada et d'autres partenaires, publiés dans Sothe et al. (2021)



LES FORÊTS CERTIFIÉES SFI

PROCURENT DES HABITATS

À DE NOMBREUSES
ESPÈCES EN PÉRIL

MAI

2025

LES FORÊTS CERTIFIÉES SFI SOUTIENNENT LES PRIORITÉS EN MATIÈRE DE BIODIVERSITÉ

Les normes SFI comportent un large éventail d'exigences pour la conservation de la biodiversité, y compris les espèces en péril. Près de 90 % des organisations certifiées SFI ont déclaré posséder sur leurs terres forestières des forêts essentielles aux espèces menacées ou en voie de disparition, des sites spéciaux ou des écosystèmes non forestiers importants sur le plan écologique, ce qui signifie qu'elles aident à maintenir ces milieux dans le cadre de leurs exigences en matière de conservation des forêts à valeur de conservation exceptionnelle. Collectivement, ces zones apportent des avantages à la conservation du paysage à l'échelle des forêts certifiées SFI sur le continent.

SAMEDI	LUNDI	MARDI	MERCREDI	JEUDI	VENDREDI	SAMEDI
				1	2	3
4	5 <small>CINCO DE MAYO</small>	6	7	8	9	10
11 <small>FÊTE DES MÈRES</small>	12	13	14	15	16	17
18	19 <small>FÊTE DE LA REINE (CANADA) JOURNÉE NATIONALE DES PATRIOTES (QUÉBEC)</small>	20 21 22 23 CONGRÈS ANNUEL 2025 DE LA SFI MINNEAPOLIS				24
25	26 <small>MEMORIAL DAY (ÉTATS-UNIS)</small>	27	28	29	30	31

43 000 PERSONNES

AU SEIN DES ORGANISATIONS
CERTIFIÉES SFI ONT ÉTÉ
FORMÉES

À LA RECONNAISSANCE
ET AU RESPECT

DES DROITS
DES PEUPLES
AUTOCHTONES DEPUIS 2022



JUIN

2025

LA SFI INVESTIT DANS UN PROGRAMME DE FORMATION SUR LES DROITS DES PEUPLES AUTOCHTONES

La SFI s'engage à établir et à promouvoir des collaborations axées sur les forêts fondées sur la reconnaissance et le respect des droits et des connaissances traditionnelles des peuples autochtones. La Norme d'aménagement forestier SFI, par l'entremise de son objectif 8, reconnaît et respecte les droits des peuples autochtones. Elle exige une formation sur les relations avec les Autochtones pour le personnel et les entrepreneurs des organisations certifiées SFI. Quelque 43 000 personnes ont été formées depuis 2022 à la reconnaissance et au respect des droits des peuples autochtones.

DIMANCHE	LUNDI	MARDI	MERCREDI	JEUDI	VENDREDI	SAMEDI
1	2	3	4	5	6	7
8	9	10	11	12	13	14
15 FÊTE DES PÈRES	16	17	18	19 JOUR DE L'ÉMANCIPATION (ÉTATS-UNIS)	20	21 JOURNÉE NATIONALE DES PEUPLES AUTOCHTONES (CANADA)
22	23	24	25	26	27	28
29	30	MOIS NATIONAL DE L'HISTOIRE AUTOCHTONE				

APLA CANADA A
PLACÉ
PLUS DE

8 100

JEUNES

DANS DES
EMPLOIS
VERTS
PARTOUT AU
CANADA
DEPUIS 2018



FAIRE CROÎTRE UNE MAIN-D'ŒUVRE PLUS DIVERSIFIÉE ET RÉSILIENTE

Apprendre par les arbres Canada (APLA Canada) a placé plus de 8 100 jeunes adultes dans des emplois verts depuis 2018. Plus de 50 % de nos placements concernent des femmes, et plus de 15 %, des Autochtones venant d'une centaine de collectivités à travers le Canada. En 2024, nous étions fiers de soutenir près de 400 emplois verts, dont près de 20 % étaient occupés par des jeunes Autochtones. APLA Canada continuera d'investir dans des programmes de cheminement de carrière, comme le mentorat, pour soutenir les générations futures de chefs de file du secteur de la forêt et de la conservation.

JUILLET

2025

DIMANCHE	LUNDI	MARDI	MERCREDI	JEUDI	VENDREDI	SAMEDI
		1 FÊTE DU CANADA (CANADA)	2	3	4 JOUR DE L'INDÉPENDANCE (ÉTATS-UNIS)	5
6	7	8	9	10	11	12
13	14	15	16	17	18	19
20	21	22	23	24	25	26
27	28	29	30	31		

GRÂCE À
APPRENDRE PAR LES ARBRES
(PROJECT LEARNING TREE)

NOUS ATTEIGNONS

CHAQUE ANNÉE

2 MILLIONS

D'ÉLÈVES



AOÛT

2025

RETOUR À L'ÉCOLE

Apprendre par les arbres travaille avec 15 000 enseignants chaque année. Nous savons donc à quel point ceux-ci méritent d'être reconnus. Le mois d'août est idéal pour montrer votre appréciation pour les moniteurs de camp et les enseignants qui inspirent les jeunes. Nous atteignons les éducateurs au moyen du réseau d'Apprendre par les arbres, qui se compose de 35 partenariats à l'échelle des États qui offrent près de 1 000 sessions annuelles de formation de développement professionnel sur l'éducation environnementale. Visitez la boutique d'Apprendre par les arbres (shop.plt.org) pour commander des exemplaires d'*Explore Your Environment: K-8 Activity Guide* à donner en cadeau à votre enseignant préféré ou inscrivez-vous au perfectionnement professionnel interactif.

DIMANCHE	LUNDI	MARDI	MERCREDI	JEUDI	VENDREDI	SAMEDI
					1	2
3	4	5	6	7	8	9
10	11	12 JOURNÉE INTERNATIONALE DE LA JEUNESSE	13	14	15	16
17	18	19	20	21	22	23
24	25	26	27	28	29	30
31						

42%

DES ORGANISATIONS
CERTIFIÉES SFI
PARTICIPENT À
L'ÉDUCATION DES
JEUNES AFIN DE LES
SENSIBILISER AUX



AVANTAGES DE LA GESTION DES INCENDIES

ET D'ENCOURAGER LA
RÉDUCTION DES IMPACTS
INDÉSIRABLES DES FEUX
DE FORÊT

SEPTEMBRE

2025

LA SFI AIDE À ATTÉNUER LES IMPACTS DES FEUX DE FORÊT SUR LES FORÊTS ET LES COLLECTIVITÉS

La Norme d'aménagement forestier SFI comprend un objectif de résilience aux incendies qui exige que les gestionnaires forestiers agissent pour réduire les risques d'incendie et travaillent en étroite collaboration avec les collectivités pour mieux gérer les feux de forêt et s'y préparer dans l'immense étendue des forêts certifiées SFI. La SFI s'associe à des universités et à des organismes gouvernementaux pour apporter des outils et des ressources aux organisations certifiées. Quarante-deux pour cent (42 %) des organisations certifiées SFI participent à l'éducation des jeunes afin de les sensibiliser aux avantages de la gestion des incendies et d'encourager la réduction des effets indésirables des feux de forêt.

DIMANCHE	LUNDI	MARDI	MERCREDI	JEUDI	VENDREDI	SAMEDI
	1 FÊTE DU TRAVAIL (CANADA ET ÉTATS-UNIS)	2	3	4	5	6
7	8	9	10	11	12	13
14	15	16	17	18	19	20
21	22	23	24	25	26	27
28	29	30 JOURNÉE NATIONALE DE LA VÉRITÉ ET DE LA RÉCONCILIATION (CANADA)				

GRÂCE AUX COMITÉS SFI
ET À LEURS PARTENAIRES, PRÈS DE

250 000

PROFESSIONNELS
DES RESSOURCES ET
DE LA RÉCOLTE
**ONT ÉTÉ
FORMÉS**



OCTOBRE

2025

LES NORMES SFI EXIGENT UNE FORMATION COMPLÈTE DE BÛCHERON

Les organisations certifiées selon la Norme d'aménagement forestier SFI ou la Norme d'approvisionnement en fibre SFI doivent travailler avec des bûcherons professionnels qualifiés qui connaissent les principes de la foresterie durable, y compris les meilleures pratiques de gestion en bordure des cours d'eau et en matière de construction, d'entretien et de mise hors service des chemins. Ils doivent aussi connaître et gérer les espèces et les habitats visés par *la Loi sur les espèces en voie de disparition* des États-Unis ou *la Loi sur les espèces en péril* du Canada, ainsi que les forêts à valeur de conservation exceptionnelle. Près de 250 000 professionnels des ressources et de la récolte ont participé à la formation depuis 1995, avec le soutien de nos comités SFI.

SUNDAY	MONDAY	TUESDAY	WEDNESDAY	THURSDAY	FRIDAY	SATURDAY
			1	2	3	4
5	6	7	8	9	10	11
12	13 ACTION DE GRÂCE (CANADA) JOURNÉE DES PEUPLES AUTOCHTONES (ÉTATS-UNIS)	14	15	16	17	18
19	20	21	22	23	24	25
26	27	28	29	30	31 HALLOWEEN	

**OUVERTURE
D'UNE
NOUVELLE
VOIE EN**

FORESTERIE

URBAINE

**ET
COMMUNAUTAIRE**



NOVEMBRE

2025

LA NORME SUR LES FORÊTS URBAINES EST LA CLÉ DE VILLES PLUS VERTES ET PLUS SAINES

Les forêts et les arbres urbains sont essentiels au bien-être, à la santé, à la résilience et au développement durable des collectivités. La Norme de durabilité des forêts urbaines et communautaires SFI est la première norme forestière au monde pour les collectivités. Les organisations, y compris les municipalités, les universités, les hôpitaux, les collectivités autochtones et les sociétés, sont admissibles à être certifiées conformes à la norme. Le programme de subventions pour l'amélioration de la forêt urbaine de la SFI, financé par le Service des forêts du Département de l'agriculture des États-Unis, aide les organisations à comparer leurs forêts urbaines ou communautaires à la Norme de durabilité des forêts urbaines et communautaires de la SFI.

DIMANCHE	LUNDI	MARDI	MERCREDI	JEUDI	VENDREDI	SAMEDI
						1
2	3	4	5	6	7	8
9	10 JOUR DU SOUVENIR (CANADA) JOURNÉE DES ANCIENS COMBATTANTS (ÉTATS-UNIS)	11	12	13	14	15
16	17	18	19	20	21	22
23	24	25	26	27	28	29
30				ACTION DE GRÂCE (ÉTATS-UNIS)		



LES NORMES SFI
COMPORTENT DES
EXIGENCES RIGOUREUSES POUR
PRÉVENIR

**LA DÉGRADATION
DES FORÊTS
ET LA
DÉFORESTATION**

DECEMBRE

2025

LA SFI PREND FERMEMENT POSITION CONTRE LA DÉFORESTATION ET LA DÉGRADATION DES FORÊTS

La Norme d'aménagement forestier SFI n'autorise pas la déforestation et contient de fortes exigences pour prévenir la dégradation des forêts. La Norme d'approvisionnement en fibre SFI et la Norme de chaîne de traçabilité SFI comportent aussi des exigences pour s'assurer que les organisations certifiées SFI évitent de s'approvisionner auprès de sources controversées, ce qui inclut les sources de conversion provenant de régions connaissant un déclin de la superficie forestière. Alors que les clients et les réglementations gouvernementales accélèrent ces conversations mondiales, en mars 2024, la SFI a introduit deux modules pour prendre en charge les exigences de diligence raisonnable du règlement européen contre la dégradation des forêts et la déforestation (RDUE).

DIMANCHE	LUNDI	MARDI	MERCREDI	JEUDI	VENDREDI	SAMEDI
	1	2	3	4	5	6
7	8	9	10	11	12	13
14	15	16	17	18	19	20
21	22	23	24	25	26	27
			VEILLE DE NOËL	JOUR DE NOËL DÉBUT DE LA FÊTE DE HANOUKKA	LENDEMAIN DE NOËL (CANADA)	
28	29	30	31			
			VEILLE DU NOUVEL AN			

COMITÉ D'EXAMEN EXTERNE DE LA SFI

Le comité d'examen externe de la SFI est un groupe distingué d'experts indépendants représentant des organisations de conservation, autochtones, professionnelles, universitaires et publiques des États-Unis et du Canada. L'industrie n'est pas représentée au sein de ce comité.

Le comité assure un examen continu, indépendant et axé sur la qualité des normes SFI et conseille le conseil d'administration de la SFI sur les changements appropriés pour aider l'organisation à réaliser sa mission.

Scott Phillips (président)

Forestier d'État
Commission forestière de Caroline du Sud

Sharon Jean-Philippe, Ph.D. (vice-présidente)

Professeure de foresterie urbaine
Herbert College of Agriculture
Université du Tennessee

Ann Bartuska, Ph.D.

Conseillère principale
Resources for the Future

Nick Biemiller

Directeur de la restauration des forêts du Sud-Est
American Forests

Brian Brashaw

Directeur adjoint des innovations en matière de bois
Service des forêts du Département de l'agriculture des États-Unis

Kate Edwards, Ph.D.

Gestionnaire de programme
Ressources naturelles Canada

Alison Gamble

Scientifique de l'environnement
Shared Value Solutions, LTD

Nancy Gelinas, Ph.D.

Doyenne de la Faculté de foresterie, de géographie et de géomatique
Université Laval

Dominik Roeser, Ph.D.

Professeur agrégé en opérations forestières
Université de la Colombie-Britannique

Secrétaire exécutif du comité

Rick Cantrell

Président
BlackBriar Environmental LLC



FINANCEMENT DE LA SFI

Les revenus d'exploitation de la SFI proviennent de sources diverses, notamment les frais de participation aux congrès, la vente de matériel éducatif, les subventions gouvernementales, les ententes de service, les revenus de placement et les frais de licence des organisations certifiées SFI. En 2024, les droits de licence ont représenté environ 65 % des revenus.

Les organisations certifiées SFI sont des propriétaires fonciers privés, des entreprises de produits forestiers, des gestionnaires de terres publiques, des collectivités autochtones et leurs entreprises, des organisations de conservation, des organismes publics, des groupes communautaires et des universités. Elles sont auditées par des organismes certificateurs indépendants accrédités par le Bureau national d'agrément ANSI-ASQ ou le Conseil canadien des normes (CCN). La SFI n'a aucun rôle à jouer dans l'octroi d'un certificat – cette décision est prise indépendamment par les organismes certificateurs.

Le groupe d'évaluateurs externes (GEE) de la SFI est un groupe distingué d'experts indépendants représentant des organismes de conservation et des organismes autochtones, professionnels, universitaires et publics des États-Unis et du Canada.

Le GEE effectue un examen continu, indépendant et axé sur la qualité des normes du programme SFI et conseille le conseil d'administration de la SFI sur les changements appropriés pour aider le programme à atteindre ses objectifs. Il s'assure également que le rapport d'avancement annuel de la SFI et les données qu'il contient sont objectifs, significatifs, crédibles et qu'ils rendent compte de manière juste de l'état de la mise en œuvre des normes.

Le GEE a examiné les données utilisées dans le présent rapport et estime qu'elles sont objectives, significatives et crédibles, et que ce rapport décrit fidèlement l'état d'avancement de la mise en œuvre du programme. Le GEE a aussi examiné des données qui ne sont pas utilisées dans le rapport annuel et qui ont fourni des renseignements supplémentaires sur la façon dont les normes SFI sont appliquées sur le terrain et sur le marché.

Nous appuyons le travail accompli par la SFI pour améliorer son sondage annuel obligatoire et mieux saisir les données sur la mise en œuvre des normes SFI par les organisations certifiées. Nous félicitons les organisations certifiées qui ont volontairement soumis des données sur des questions facultatives cette année liées aux résultats de la conservation et à d'autres enjeux. Les données fournies sont extrêmement utiles pour que le GEE ait un aperçu plus approfondi du travail effectué.

Nous sommes heureux de constater que le personnel de la SFI utilise les données des rapports d'enquête pour cerner les lacunes du programme et les possibilités d'amélioration dans la mise en œuvre et l'évaluation des exigences normatives. Nous encourageons la SFI à mener des recherches supplémentaires pour comprendre les effets des normes sur les pratiques réelles. Plus précisément, qu'est-ce que les organisations certifiées font différemment en conséquence directe de la certification SFI?

Le GEE a relevé des possibilités d'amélioration dans la collecte, la présentation et l'interprétation des données. Les données sur le financement de la recherche pourraient être mieux comprises si l'on fournissait des détails permettant de faire la distinction entre la recherche évaluée par les pairs et la recherche évaluée à l'interne. Certains résumés de données ne sont pas assez détaillés pour comprendre des nuances importantes. Certaines données présentées au GEE peuvent bénéficier d'un contexte géographique ou d'une « carte thermique ».



Les comités de mise en œuvre de la SFI, ou comités SFI, continuent d'être un atout inestimable pour la mise en œuvre locale du programme SFI avec la participation de divers intervenants. La collaboration avec tous les intervenants est essentielle au succès à long terme du programme SFI.

Le personnel de la SFI devrait travailler avec les comités SFI pour s'assurer que les procédures de signalement des pratiques incohérentes à l'échelle de l'État ou de la province sont largement communiquées à tous les intervenants.

Nous offrons un soutien supplémentaire en matière de communications à toutes les organisations certifiées et à tous les comités SFI. Comme prochaine étape importante, le personnel de la SFI envisage d'élaborer un modèle de présentation du programme et des normes.

Nous sommes satisfaits de la façon dont le personnel de la SFI a répondu à nos avis et commentaires. L'engagement a été bon, et nous apprécions les occasions de discussions plus approfondies.

Nous encourageons le personnel de la SFI à continuer de chercher des possibilités d'amélioration du programme et à aborder ces possibilités dans le rapport d'avancement de la SFI.

GOUVERNANCE DE SFI

PRISE DE DÉCISIONS JUDICIEUSES

La société SFI est régie par un conseil d'administration de 18 membres. Sa gouvernance est structurée à dessein pour assurer un pouvoir de vote égal aux secteurs environnemental, social et économique.

Les membres du conseil d'administration sont des représentants au niveau de la direction d'organisations de conservation, d'établissements universitaires, d'éducateurs, de fonctionnaires et de Noirs américains, ainsi que des représentants des droits des travailleurs, des peuples autochtones, des propriétaires forestiers, des gestionnaires et du secteur des produits forestiers. Cette diversité reflète une variété d'intérêts dans la communauté forestière à l'appui d'un monde qui valorise les forêts aménagées de manière durable et en bénéficie.

Le conseil d'administration définit l'orientation stratégique de l'organisation et est chargé de superviser son travail dans les domaines des normes, de la conservation, de l'implication dans la collectivité et de l'éducation. Il approuve les normes SFI à la suite d'un processus multicouche, robuste et transparent d'élaboration des normes, d'examen technique et de consultation. Il a aussi la responsabilité fiduciaire de l'organisation, en approuvant son budget annuel et ses états financiers vérifiés.

Avec ce mélange intentionnel de points de vue, notre gouvernance est inclusive, diversifiée, transparente et responsable.



SECTEUR ÉCONOMIQUE



MICHAEL P. DOSS (PRÉSIDENT)
Président et chef de la direction
Graphic Packaging International, LLC



**BRENT KEEFER
(SECRÉTAIRE-TRÉSORIER)**
Chef de la direction
American Forest Management, Inc.



GEORGE EMMERSON
Président du conseil d'administration
Sierra Pacific Industries



DAVID GRAHAM
Président
Weyerhaeuser Company Limited



DON KAYNE
Chef de la direction
Canfor Corporation et Canfor Pulp



PHIL RIGDON
Surintendant
Service des ressources naturelles de
la Nation des Yakamas

SECTEUR ENVIRONNEMENTAL



TERRY BAKER
Directeur général
Society of American Foresters



TRACY FARRELL
Directrice générale
de l'UICN États-Unis, et
Directrice de l'UICN Amérique du Nord



CATHERINE GRENIER
Présidente-directrice générale
Conservation de la nature Canada



DAN LAMBE
Directeur général
Arbor Day Foundation



MICHAEL NADLER
Directeur général
Canards Illimités Canada



CAITLYN POLLIHAN
Directrice générale
Société internationale d'arboriculture

SECTEUR SOCIAL



PATRICIA LAYTON (VICE-PRÉSIDENTE)
Directrice
Wood Utilization and Design Institute
Université Clemson



JEFF BROMLEY
Président
Conseil du bois du Syndicat des métaux



SAM COOK
Directeur général des actifs forestiers
Université de Caroline du Nord



ASHLEY HOFFMAN
Directrice générale
Kentucky Association for Environmental
Education



LENNARD JOE
Directeur général
BC First Nations Forestry Council

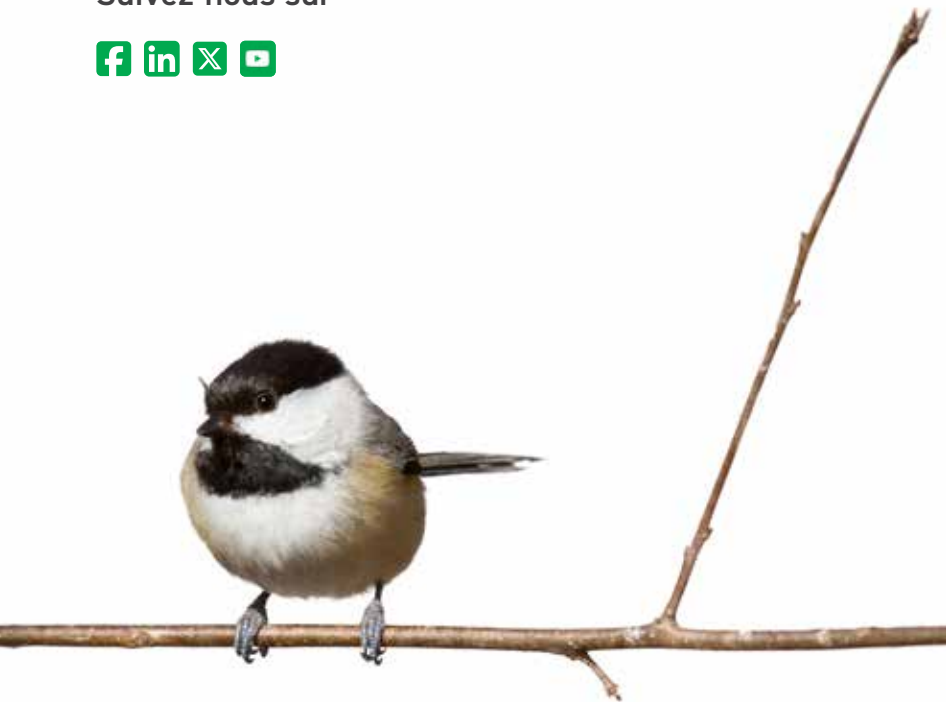


HEATHER SLAYTON
Commissaire adjointe et forestière d'État
Département de l'agriculture du
Tennessee



Agente de liaison d'office
ELLEN SHULTZABARGER
Forestière d'État et directrice
Bureau des forêts de Pennsylvanie

Suivez-nous sur



forests.org | info@forests.org

CANADA

1306, rue Wellington
Bureau 400
Ottawa, ON K1Y 3B2

Tél. : 613-747-2454

ÉTATS-UNIS

2121 K Street NW
Suite 750
Washington, DC 20037

Tél. : 202-596-3450

